



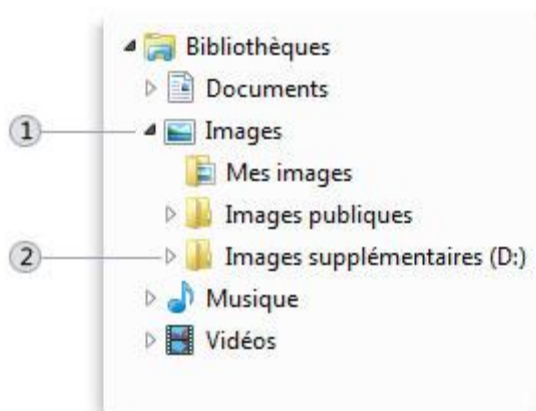
## Qu'est ce qu'une bibliothèque ?

Les bibliothèques sont les endroits où vous allez pour gérer vos documents, votre musique, vos images et vos autres fichiers. Vous pouvez parcourir vos fichiers de la même façon que dans un dossier, ou bien vous pouvez les afficher organisés par propriétés, comme la date, le type ou l'auteur.

Par certains côtés, une bibliothèque est similaire à un dossier. Par exemple, lorsque vous ouvrez une bibliothèque, vous voyez un ou plusieurs fichiers. En revanche, contrairement à un dossier, une bibliothèque rassemble des fichiers qui sont stockés dans plusieurs emplacements. Il s'agit d'une différence subtile, mais néanmoins importante. Les bibliothèques ne stockent pas réellement vos éléments. Elles analysent les dossiers qui contiennent vos éléments et vous permettent d'accéder et d'organiser ces éléments de différentes façons. Par exemple, si vous avez des fichiers de musique sur votre disque dur et sur un lecteur externe, vous pouvez accéder à tous vos fichiers de musique en même temps en utilisant la bibliothèque Musique.

## Utilisation des bibliothèques

Dans les versions précédentes de Windows, la gestion de vos fichiers signifiait les organiser dans différents dossiers et sous-dossiers. Dans cette version de Windows, vous pouvez également utiliser des bibliothèques pour organiser et accéder aux fichiers, quel que soit l'endroit où ils sont stockés.



① Photothèque

② Un dossier inclus dans la photothèque

(1) Le volet de navigation, affichant la bibliothèque Images avec trois dossiers

Une bibliothèque rassemble des fichiers provenant de différents emplacements et les affiche sous la forme d'une même collection, sans les déplacer depuis l'endroit où ils sont stockés.

(2) Est un dossier inclus dans la bibliothèque de la photothèque **Images**

Voici quelques tâches que vous pouvez effectuer avec les bibliothèques :

## Créer une nouvelle bibliothèque.

Il existe quatre bibliothèques par défaut (Documents, Musique, Images et Vidéos), mais vous pouvez créer de nouvelles bibliothèques pour d'autres collections. Nous verrons plus loin comment procéder.

## Organiser des éléments par dossier.

Par date ou selon d'autres propriétés. Les éléments d'une bibliothèque peuvent être organisés de différentes façons à l'aide du menu Organiser par, qui se trouve dans le volet Bibliothèque (au-dessus de la liste de fichiers) dans toute bibliothèque ouverte. Par exemple, vous pouvez organiser votre bibliothèque Musique par artiste pour trouver rapidement un morceau par un artiste particulier.


## Inclure ou supprimer un dossier.

Les bibliothèques rassemblent du contenu provenant de dossiers inclus ou d'emplacements de bibliothèque. Nous verrons comment faire plus loin.

## Changer l'emplacement d'enregistrement par défaut.

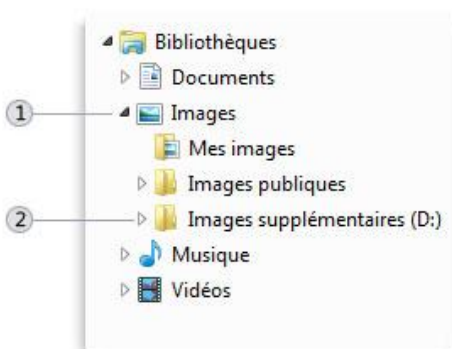
L'emplacement d'enregistrement par défaut détermine où un élément est stocké lorsqu'il est copié, déplacé ou enregistré dans la bibliothèque. Pour plus d'informations, voir plus loin.

## Pour créer une nouvelle bibliothèque

1. Cliquez sur le bouton Démarrer , cliquez sur votre nom d'utilisateur (ce qui ouvre votre dossier personnel) puis, dans le volet gauche, cliquez sur Bibliothèques.
2. Dans Bibliothèques, sur la barre d'outils, cliquez sur Nouvelle bibliothèque.
3. Entrez un nom pour la bibliothèque, puis appuyez sur Entrée.

## Inclure des dossiers dans une bibliothèque

Une bibliothèque rassemble du contenu provenant de différents dossiers. Vous pouvez inclure des dossiers provenant de différents emplacements dans la même bibliothèque, puis afficher et organiser les fichiers de ces dossiers comme une même collection. Par exemple, si vous conservez certaines de vos images sur un disque dur externe, vous pouvez inclure un



① Photothèque

② Un dossier inclus dans la photothèque


dossier de ce disque dur dans votre bibliothèque Images, puis accéder aux fichiers de ce dossier dans votre bibliothèque Images lorsque le disque dur est connecté à votre ordinateur. Le volet de navigation, affichant la bibliothèque Images avec trois dossiers

Vous pouvez inclure des dossiers dans une bibliothèque depuis de nombreux emplacements différents, tels que le lecteur C de votre ordinateur, un autre disque dur interne, un disque dur externe ou un réseau, une clé USB.

Nous allons voir dans le tableau ci-dessous, quels types d'emplacements sont pris en charge par la bibliothèque.


<b>Où est stocké le dossier ?</b>	<b>Peut-il être inclus dans la bibliothèque ?</b>
Sur votre disque dur C	<b>Oui</b>
Sur un autre disque interne	<b>Oui</b>
Sur un disque dur externe Sur une clé USB	<b>Oui</b> mais le contenu ne sera pas disponible si le disque dur externe ou la clé est déconnecté
Sur un CD ou DVD	<b>Non</b>
Sur un réseau	<b>Oui</b> Dès que l'emplacement réseau est indexé ou que le dossier a été rendu disponible hors connexion.
Sur un autre ordinateur de votre groupe résidentiel	<b>Oui</b>

### [Pour inclure un dossier de votre ordinateur dans une bibliothèque](#)

1. Dans la barre des tâches, cliquez sur le bouton Explorateur Windows .
2. Dans le volet de navigation (le volet gauche), naviguez jusqu'au dossier à inclure et cliquez dessus (**ne double-cliquez pas**).
3. Dans la barre d'outils (au-dessus de la liste de fichiers), cliquez sur Inclure dans la bibliothèque, puis sur une bibliothèque (Documents par exemple).

### [Pour inclure un dossier d'un disque dur externe dans une bibliothèque](#)

Vérifiez que le disque dur externe est connecté à votre ordinateur et que votre ordinateur reconnaît le périphérique.

1. Dans la barre des tâches, cliquez sur le bouton Explorateur Windows .
2. Dans le volet de navigation (le volet gauche), cliquez sur Ordinateur, puis accédez au dossier du disque dur externe que vous voulez inclure.
3. Dans la barre d'outils (au-dessus de la liste de fichiers), cliquez sur Inclure dans la bibliothèque, puis sur une bibliothèque (Documents par exemple).

### [Remarque](#)

- Les dossiers de périphériques de médias amovibles (tels que des CD ou des DVD) et certains disques mémoire flash USB ne peuvent pas être inclus dans une bibliothèque.

### [Pour Inclure un dossier réseau dans la bibliothèque](#)

Un dossier réseau doit être ajouté à l'index ou rendu disponible hors connexion avant de pouvoir être inclus dans une bibliothèque.

1. Dans la barre des tâches, cliquez sur le bouton Explorateur Windows .


2. Effectuez l'une des opérations suivantes :
  - Dans le volet de navigation (le volet gauche), cliquez sur Réseau, puis accédez au dossier de votre réseau que vous voulez inclure.
  - Cliquez sur l'icône sur le côté gauche de la barre d'adresses, entrez le chemin d'accès du réseau, appuyez sur Entrée, puis accédez au dossier que vous voulez inclure.
3. Dans la barre d'outils (au-dessus de la liste de fichiers), cliquez sur Inclure dans la bibliothèque, puis sur une bibliothèque (Documents par exemple).

### Remarque

- Si vous ne voyez pas l'option Inclure dans la bibliothèque, cela signifie que le dossier réseau n'est pas indexé ou n'est pas disponible hors connexion.

### Pour supprimer un dossier d'une bibliothèque.

Lorsque vous n'avez plus besoin de surveiller un dossier dans une bibliothèque, vous pouvez le supprimer. Lorsque vous supprimez un dossier d'une bibliothèque, le dossier et son contenu ne sont pas supprimés de leur emplacement d'origine.

1. Dans la barre des tâches, cliquez sur le bouton Explorateur Windows .
2. Dans le volet de navigation (le volet gauche), cliquez sur la bibliothèque dans laquelle vous voulez supprimer des dossiers.
3. Dans le volet Bibliothèque (au-dessus de la liste de fichiers), en regard de Inclut, cliquez sur Emplacements.
4. Dans la boîte de dialogue qui s'affiche, cliquez sur le dossier que vous voulez supprimer, cliquez sur Supprimer, puis cliquez sur OK.

### Que se passe t'il si je supprime une bibliothèque ou les éléments d'une bibliothèque ?

Si vous supprimez une bibliothèque, la bibliothèque elle-même est déplacée vers la Corbeille. Les fichiers et les dossiers qui sont accessibles dans la bibliothèque sont stockés ailleurs et **ne sont donc pas supprimés**. Si vous supprimez accidentellement une des quatre bibliothèques par défaut (Documents, Musique, Images ou Vidéos), vous pouvez la restaurer à son état d'origine dans le volet de navigation, en cliquant avec le bouton droit sur Bibliothèques puis en cliquant sur Restaurer les bibliothèques par défaut.

Si vous supprimez **des fichiers ou des dossiers** dans une bibliothèque ou une sous-bibliothèque, ils sont également supprimés à leur emplacement d'origine. Si vous voulez supprimer un élément d'une bibliothèque mais pas le supprimer de l'emplacement où il est stocké, vous devez supprimer le dossier contenant l'élément. Si vous supprimez un dossier d'une bibliothèque, tous les éléments qu'il contient sont supprimés (mais pas effacés).

De la même façon, si vous incluez un dossier dans une bibliothèque puis que vous supprimez le dossier à son emplacement d'origine, ce dossier n'est plus accessible dans la bibliothèque.

## [Pourquoi je ne peux pas rechercher ou organiser des fichiers récemment inclus dans une bibliothèque ?](#)

Si un dossier d'un emplacement non indexé (tel qu'un disque dur externe ou un réseau) a été récemment inclus dans une bibliothèque et qu'il contient un grand nombre de fichiers, l'ajout de ces fichiers par la bibliothèque à l'index peut prendre un certain temps. Pendant le processus d'indexation, les recherches et les organisations de fichiers peuvent apparaître inachevées.

## [Trouvez ce que vous cherchez](#)

### [Restez organisé dans Windows 7](#)

Par Andy Myers

Vous est-il déjà arrivé d'enregistrer un fichier, et d'avoir ensuite des difficultés pour le retrouver ? Je fais des photos en amateur avec un appareil photo numérique, et ça m'arrive tout le temps. Au fil des années, j'ai pris des centaines de photos, et j'ai un nombre important de fichiers et de dossiers dans un grand nombre d'emplacements différents. Mettre de l'ordre dans tout cela peut représenter une corvée pénible.


Il y a pourtant un espoir pour nous, photographes amateurs et maîtres dans l'art du désordre et du manque d'organisation. Dans Windows 7, la recherche est plus rapide et plus efficace que jamais auparavant. Une nouvelle fonctionnalité, appelée bibliothèques, permet en fait d'organiser automatiquement les fichiers, quel que soit le nom qu'on leur donne ou l'emplacement où ils sont stockés.



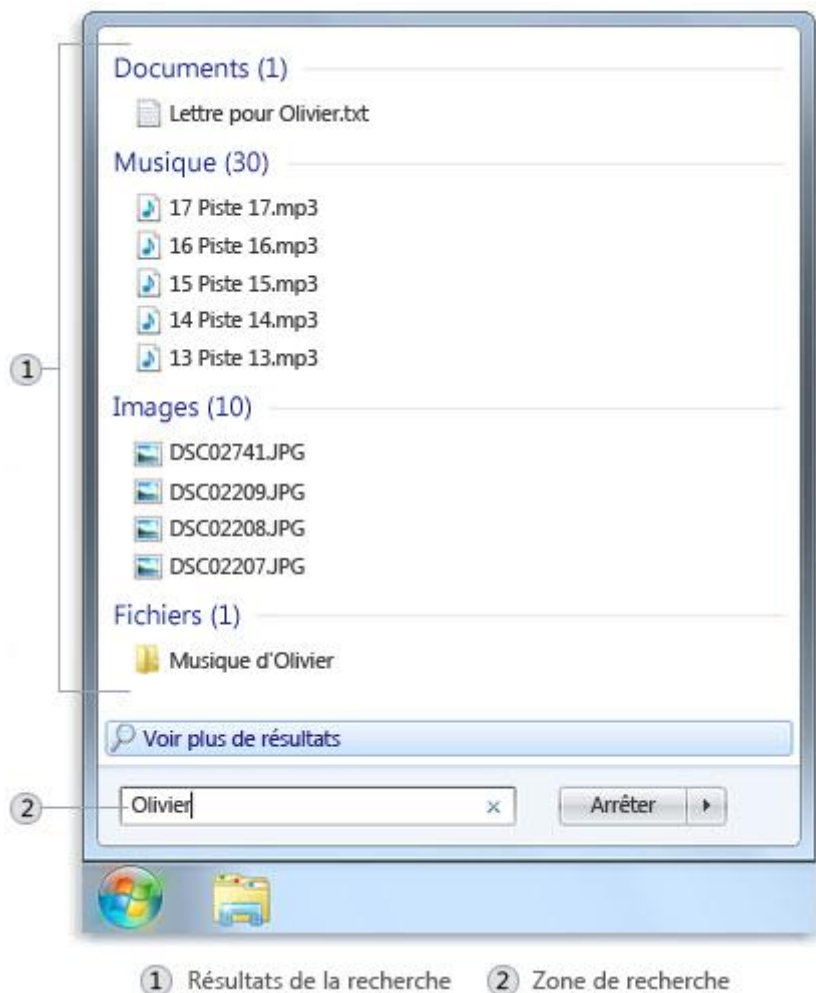
Pour rechercher un fichier, commencez à taper dans la zone de recherche située en haut d'une bibliothèque.

Voici quelques-unes des méthodes proposées par Windows 7 pour m'aider à retrouver mes fichiers et à rester organisé.

### [Satisfaction immédiate à partir du menu Démarrer](#)


Quand je suis pressé et que je sais ce que je cherche, je commence généralement par la zone de recherche du menu Démarrer. Il suffit de cliquer sur le bouton Démarrer , puis de commencer à taper ; vous n'avez même pas besoin de cliquer d'abord dans la zone de recherche. Ce peut être le nom d'un fichier, d'un dossier, d'un programme, ou même du texte qui se trouve dans un fichier, en fait pratiquement n'importe quoi.

Dès que vous commencez à taper, les résultats de la recherche commencent à s'afficher, organisés par catégorie. Lorsque vous voyez ce que vous recherchez dans la liste des résultats de la recherche, cliquez dessus pour l'ouvrir. Si aucun des résultats ne vous satisfait, cliquez sur une catégorie ou cliquez sur Voir plus de résultats pour afficher la liste complète des résultats de la recherche dans l'Explorateur Windows.



Les résultats de la recherche s'affichent dès que vous commencez à taper dans la zone de recherche.

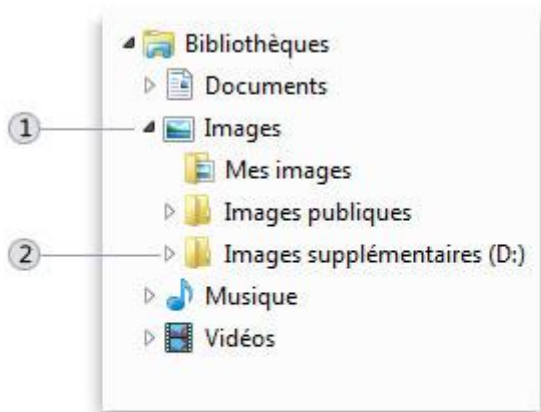
### **Regrouper des fichiers dispersés dans des bibliothèques**

C'est bien de savoir exactement ce que l'on cherche, mais ce n'est généralement pas le cas. Parfois, je ne suis pas tout à fait certain de l'emplacement où est stocké un fichier, ni même du nom qu'il porte. C'est alors que les bibliothèques s'avèrent utiles. Pour ouvrir une bibliothèque, cliquez sur le bouton Explorateur Windows  situé dans la barre des tâches, puis, dans le volet gauche, cliquez sur une bibliothèque, par exemple Images. Vous pouvez également accéder à certaines de vos bibliothèques à partir du menu Démarrer.



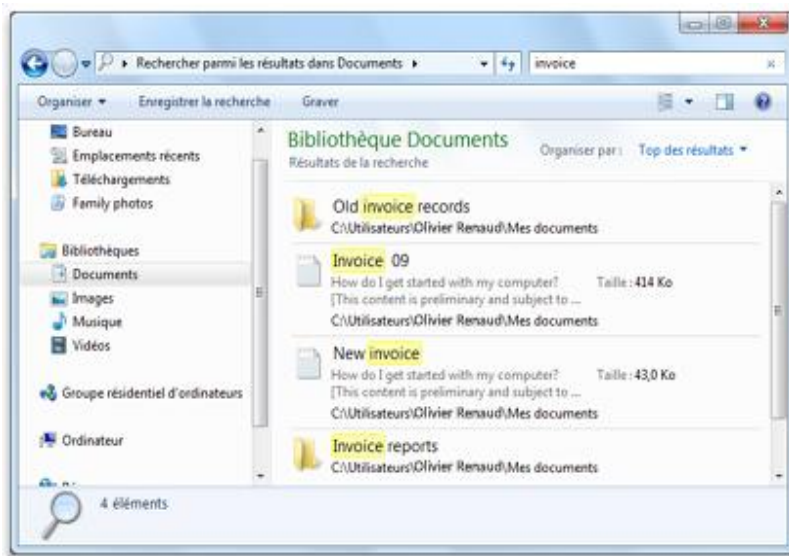
Vous pouvez ouvrir des bibliothèques à partir du menu Démarrer.

Une bibliothèque ressemble beaucoup à un dossier, mais elle ne stocke pas physiquement les fichiers. À la place, une bibliothèque pointe vers les emplacements où sont stockés les fichiers, afin que vous puissiez les voir tous sous la forme d'une collection unique. Par exemple, j'ai quelques photos numériques stockées dans un dossier sur mon ordinateur, et le reste se trouve dans un dossier sur un disque dur externe. Je peux inclure ces deux dossiers dans ma bibliothèque Images afin de pouvoir accéder en même temps à toutes mes photos. Vous pouvez inclure un grand nombre d'emplacements différents dans une bibliothèque, et même en créer de nouvelles.



La bibliothèque Image comprend deux dossiers par défaut, mais vous pouvez y inclure des dossiers supplémentaires.

- ① Photothèque
- ② Un dossier inclus dans la photothèque



Pour faire une recherche dans une bibliothèque, allez simplement dans la bibliothèque que vous voulez explorer (telle que la bibliothèque Documents, Images, Musique ou Vidéos), puis tapez dans la zone de recherche ; les résultats correspondant s'afficheront à mesure que vous tapez, avec le terme recherché mis en surbrillance en jaune afin que vous puissiez rapidement repérer le fichier que vous recherchez.

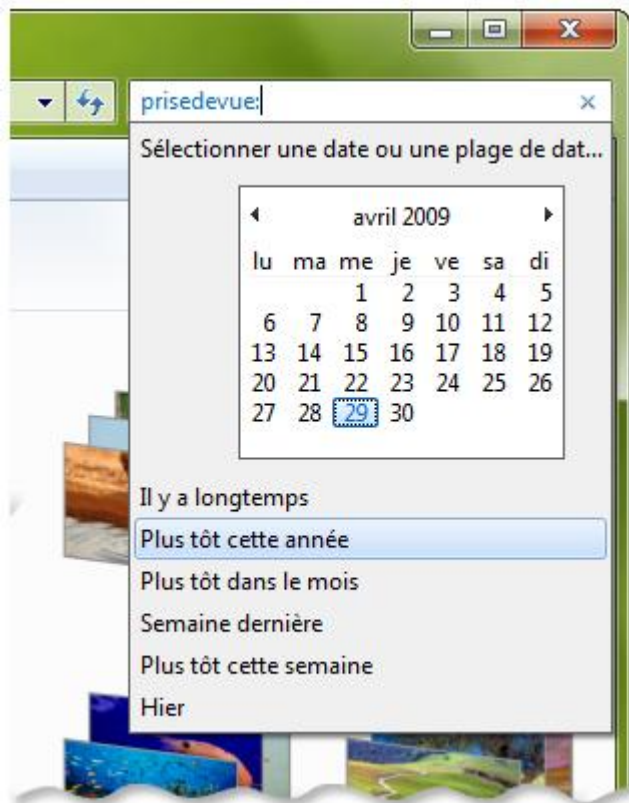
Après avoir tapé « invoice » dans la zone de recherche, le terme est mis en surbrillance dans les résultats de la recherche.



Il est également possible d'organiser les fichiers de façons vraiment utiles. Par exemple, je peux organiser les photos de ma bibliothèque Images en fonction du mois où elles ont été prises ou en fonction des étiquettes que je leur ai attribuées.

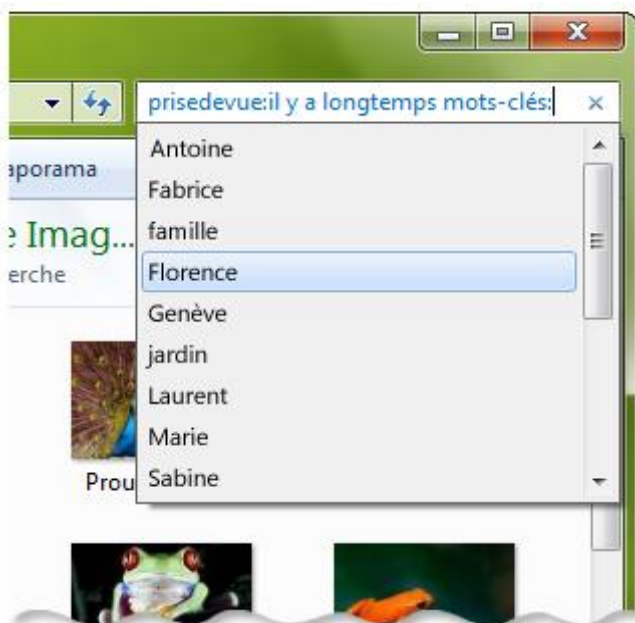
La bibliothèque Images, organisée en fonction du mois où les photos ont été prises.

## Ne vous préoccupez pas des détails : laissez les filtres de recherche s'en charger



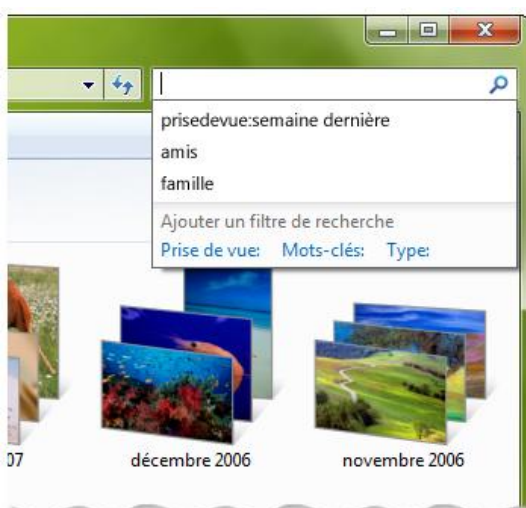
Si vous avez un nombre important de fichiers, et que vous voulez effectuer des recherches précises avec le plus petit nombre de résultats possible, l'ajout de filtres de recherche à une recherche est le meilleur moyen de procéder. Vous pouvez utiliser des filtres de recherche pour affiner instantanément les recherches à l'aide de boutons intégrés directement dans la zone de recherche. Il suffit de cliquer dans la zone de recherche, puis de cliquer sur un filtre de recherche.

Utilisez le filtre de recherche « Prise de vue » pour choisir des dates qui seront ajoutées à votre recherche.



Parfois, j'ajoute deux filtres de recherche différents à la même recherche afin de limiter encore davantage le nombre de résultats. Supposons que je veuille rechercher une photo en fonction d'une plage de dates pendant laquelle elle a été prise et en fonction d'une étiquette qui lui a été attribuée. Je peux ajouter deux filtres de recherche pour y parvenir.

Vous pouvez utiliser deux filtres de recherche pour rechercher une photo portant l'étiquette « family » et qui a été prise il y a longtemps.



Windows mémorise chaque recherche, quelle qu'en soit la complexité. Dès que vous commencez à taper, des suggestions de termes provenant de recherches précédentes semblables au terme actuellement recherché s'affichent sous la zone de recherche, comme une zone de recherche dans un navigateur Web.

Vous pouvez cliquer sur l'une des précédentes recherches affichées sous la zone de recherche.



## [Un nombre considérable d'autres choses à explorer](#)

Et ce n'est que le début. Les bibliothèques et les filtres de recherche vous permettent de faire bien d'autres choses, et ce qui est amusant, c'est de les essayer par vous-même. Testez différents classements de fichiers et filtres de recherche : ils se comportent tous un peu différemment en fonction de la bibliothèque dans laquelle vous vous trouvez. Je recherche généralement des fichiers dans la bibliothèque Images, mais l'expérience est totalement différente dans la bibliothèque Documents, Musique ou Vidéos. Et si vous avez un réseau domestique, consultez l'article [Groupe résidentiel : mise en réseau facile dans Windows 7](#) pour savoir comment rechercher des fichiers se trouvant dans des bibliothèques d'autres ordinateurs de la maison. Tous vos fichiers parfaitement organisés pour vous dans un seul emplacement : que pourrait demander de plus une personne pour qui l'organisation et le rangement sont des notions totalement abstraites ?

À propos de l'auteur



Andy Myers est rédacteur au sein de l'équipe Windows chez Microsoft. Issu du monde des jeux vidéo, ce journaliste de magazine a également écrit plusieurs ouvrages de stratégie. Dans son temps libre, Andy Myers joue et enregistre avec plusieurs groupes de musique.